

## Heinrich (Henry, Jindrich) Kulka

Geboren 29. März 1900 Littau (heute: Tschechische Republik)

Gestorben 06. Mai 1971 Auckland (Neuseeland)

Architekt und Autor

Rel.: jüdisch

Mtgl.: Zentralvereinigung der Architekten (Österreich)

österr., ab 1938 dt., ab 1945 neuseel.



Henry Kulka 1930

### **Ausbildung, Tätigkeit vor 1933:**

1918-24 Studium der Architektur an der Technischen Hochschule Wien, mehrere Unterbrechungen, Studium nicht abgeschlossen

1919 im Sommer Aufenthalt in Zürich

1920 Besuch des Loos-Seminars, Wettbewerbsentwurf zweier Kleinsthäuser, daraufhin

1920-23 Zeichner im Büro Loos, Mitarbeit an Loos' Buch „Ins Leere gesprochen“ (1921)

1924 Mitarbeit im Büro Gustav Schleicher, Stuttgart

1927-28 Mitarbeit im Büro Ernst Otto Osswald, Stuttgart

1927 Mitarbeit bei Josef Franks Beitrag zur Werkbundsiedlung auf dem Weißenhof in Stuttgart

1928-38 Büroleiter bei Adolf Loos als Nachfolger von Zlatko Neumann

### **Tätigkeit seit 1933, Exilstationen:**

1937-38 außerordentlicher Hörer an der TH Wien

1938 Berufsverbot

1938 Emigration nach Königgrätz (CSSR), Unterkunft bei Verwandten seiner Frau.

Am 09.12.1938 versucht Clement Wells, an der New School of Social Research, New York, eine Lehrstelle für Kulka zu bekommen. Am 12.12.1938 antwortet die Universität, Kulka sei in den USA unbekannt, hätte kein Diplom und könne keine Lehrtätigkeit in Österreich vorweisen.

1939 Zusage für eine unentgeltliche Vorlesungsreihe „Modern Trends in Architecture“ an University of North Carolina, Chapel Hill (09.03.1939), Kulka erhält kein Visum für die USA (08.05.1939). Am 22.05.1939 Einreiseerlaubnis für Australien, Voraussetzung: Gesundheit, gültiger Ausweis und 200 AUS \$, Einreise bis 22.05.1940 möglich. Im Juli 1939 Visum für Großbritannien, das nach Kriegsausbruch verworfen wird, weil die Familie nicht nachreisen darf. Am 28.08.1939 Einreiseerlaubnis für Neuseeland, Voraussetzung: Gesundheit, gültiger Ausweis und 400 Pfund Sterling. Am 13.10.1939 endgültiges Visum für Australien. Am 21.12.1939 Einreiseverbot nach Australien für deutsche Männer im Alter zwischen 18 und 45 Jahren.

1940 endgültiges Visum für Neuseeland (11.01.1940), Kulkas Frau und Kinder können die CSSR im Januar 1940 über Italien nach Neuseeland verlassen. Im März 1940 erreicht Kulka per Boot den Hafen von Wellington, seine Familie trifft einige Wochen später ein. Ab Mai 1940 Arbeit für Fletcher Construction Company, vermittelt durch das neuseeländische Finanzministerium.

### **Bauten/Projekte vor 1933:**

Im Büro Adolf Loos:

Villa Rufer, Wien, 1922 (Mitarbeit)

Wettbewerb zum Zeitungspalast der Chicago Tribune, 1922 (Mitarbeit)

Im Büro Ernst Otto Osswald:

Eisenfuchs-Geschäftshaus, Stuttgart, 1927 (Mitarbeit)

Wettbewerbsentwurf Hochhaus Stuttgarter Tagblatt, 1927 (Mitarbeit)

Im Büro Adolf Loos:

„Knize“-Salon, Paris, 1927 (Mitarbeit)

Haus für Josephine Baker, Paris, 1927 (Mitarbeit)

Landhaus Paul Khuner, Payerbach, Niederösterreich, 1928 (Mitarbeit)

Portal Herrenmode Albert Matzner, Wien, 1929 (Mitarbeit)

Veranda-Ausbau Drahtfabrikant Willy u. Martha Hirsch, Pilsen, 1929-30

Einfamilien-Doppelhaus, Werkbundsiedlung Wien, 1930-32 (mit Adolf Loos)

### **Bauten/Projekte 1933-45:**

Geschäftsladen der Königlichen Tabakfabrik, Bukarest, 1931-34

Arzt haus Dr. Alfred und Karla Kantor, Gablonz, 1933-34

Umbau der Mietwohnung des Nadelfabrikanten und Holzgroßhändlers Ing. Oskar und Hanna Semler, Pilsen, 1933-35

Einrichtung Herrenausstatter Knize, Prag, 1934

Haus Dr. Samuel Teichner, Böhmerwald, 1934-36

Portal und Einrichtung Parker Pen Shop, Wien, 1935

Entwurf Doppelhaushälfte Ing. Heinrich Katz, Prag, 1935

Umbau Haus Anthony van Hoboken, Wien, 1937

Entwurf Gartenpavillon/Sommerhaus und Hausumbau der Drahtfabrikanten Willy und Martha Hirsch, Pilsen, 1937

Miets haus Beda Löwenbach, Königgrätz, 1937-38

Entwurf Bungalow für Herrn Bondy, Tschechoslowakei, 1938

Haus Rudolf Holzner, Hronow, 1937-39

Fabrik- und Verwaltungsgebäude New Zealand Plywood Ltd./FHGS, Penrose, Auckland, 1941-42 (Büro Fletcher)

eigenes Haus, St. Heliers, Auckland, 1943-44

Fabrikgebäude Dominion Industries (Linseed Oil und Linseed Foods Division), Dunedin, 1943-45 (Büro Fletcher)

Haus Frank (Franz) und Lizzie (Alice) Briess, St. Heliers Bay, Kohimarama, Auckland, 1944-45

Haus Harvey, Papatoetoe, Auckland, 1944-47

Fabrikgebäude Ridge Tire/Tyre Remoulding Co.Ltd., Auckland, 1944-55 (Büro Fletcher)

Brauerei Dominion Breweries Ltd., Otahuhu, 1944/59 (Büro Fletcher)

Fabrikgebäude Felt & Textiles New Zealand Ltd. (New Zealand Textiles Ltd.), 1945 (Büro Fletcher)

### **Bauten/Projekte nach 1945:**

Im Büro Fletcher, Neuseeland:

Kaufhaus D. F. Nelson & Co. Ltd., Auckland, 1946

Methodistenkirche Apia, Westsamoa, 1947

Umbau J. Waters Drugist Shop, Auckland, 1947

Fabrikgebäude Kiwi Bacon, Auckland, 1947

Auckland Memorial, 1947  
Fabrikgeb. C.L. Innes & Co. Softdrinks Ltd., Hamilton, 1947-55  
Umbau National Bank of New Zealand, Auckland, 1948  
Fabrikgebäude Butland, Auckland, 1948  
Fletcher Steel Factory, Christchurch, 1950  
Show Building, Waikato, Hamilton, 1950  
Häuser für Fletcher-Führungskräfte, 1951  
Haus W. Guy Smith, Wadestown, Wellington, 1952  
Häuser für Fletcher Executives, Remuera, Auckland, 1953  
Kauri Yard Development (Lumbermart), Penrose, Auckland, 1953  
Portland Zementwerke, Wilsons, Whangarei, 1953  
Hostel/Camp, Kawerau, 1953  
Wohnungen, Geschäftslokale und Hostel, 1954  
Garage der Tasman Pulp + Paper Mill, Kawerau, 1954  
Umbau Alton Lodge, Fletcher Stud Farm, Te Kauwhata, Auckland, 1954  
Umbauten Gough, Gough & Hamer, Rotorua, 1954  
I.C.I. Fabrikgebäude, Union Street/Gracefield, Wellington, 1954  
Haus Mr. CC. McPhail, Remuera, Auckland, 1954  
Entwurf Universität, Hobson Bay, Auckland, 1954  
Entwurf Bebauung Hobson Bay, Auckland, 1954  
Southland/Bay of Plenty Fertiliser Co. Ltd. Phosphatdüngemittelwerke, Mount Maunganui, 1954  
Fabrik- und Lagergebäude Dalgety & Co. Ltd., Hamilton, 1954  
Büro- und Betriebsgebäude Fisher & Paykel Ltd., Auckland, 1954/58  
Fabrikgebäude Caxton Press, Kawerau, 1955  
Roller Mill, Northern Roller Milling Co. Ltd., Tauranga, 1955  
Büro- und Lagergebäude Kidd Garrett Ltd., Auckland, 1955  
Umbau Fabrikgebäude Kempthorne & Prosser Ltd., Auckland, 1955  
Mehrfamilienhaus Sir Douglas Robb, Remuera, Auckland, 1956  
Fabrikgebäude Duroid, Onehunga, Auckland, 1956  
Büro- und Fabrikgebäude Fletcher Steel, Hornby, Wellington, 1956  
Fabrik-/Lagergebäude Foodstuffs Ltd., Taita, Wellington, 1957  
Fabrikgebäude Farm Products Ltd., Thorndon Quay, Wellington, 1957  
Büro- und Fabrikgebäude Fletcher Steel (Vulcan Steel) and Engineering Co. Ltd., Nelson St., Auckland, 1957  
Haus Phillips, Mt. Eden/Epsom, Auckland, 1958  
Haus mit Bootshaus für Sir James Fletcher, Mt. Eden, Auckland, 1958  
Schuhfabrik Gadabout, 1958  
Fabrikgebäude Formica, Thomas de la Rue & Sons (N.Z.) Ltd., Penrose, Auckland, 1958  
Ausstellungsgebäude, Australian Court, Epsom, Auckland, 1959  
Büro- und Fabrikgebäude E.S. & A. Robinson Printing, New Lynn (Abel Dykes), Auckland, 1959  
Busbahnhof Rotorua, 1959  
Maple Furnishings Shop, Lower Hutt, 1960  
Maple Furnishings Shop, Takapuna, Auckland, 1960  
Haus Woolf und Alice Strauss, Glen Innes, St. Heliers, Auckland, 1960  
Haus Mr. und Mrs. Pound, Northcote, Auckland, 1965  
Haus des Blumenhändlers R. Mayerhöfler, B'house Bay, Auckland, 1966  
Mehrfamilienhaus Davidovsky, Mt. Eden, Auckland, 1968  
Haus des Arztes Dr. Richards, Auckland, 1969

In seinem eigenen Architekturbüro in Auckland:

Mehrfamilienhaus Kulka, St. Heliers, Auckland, 1946  
Haus des Violinisten Otto Hübscher, Glen Eden, Auckland, 1947  
Haus Familie Tretter, St. Heliers Bay, Auckland, 1948  
Haus des Zahnarztes B. Friedlander, Henderson, Auckland, 1948-49  
Haus Karel und Kveta Beran, St. Heliers, Auckland, 1950  
Umbau Haus Feri und Joyce Hoffmann, Whangapuri Rd., Drury, 1952  
Haus Otto und Hilde Altmann, Epsom, Auckland, 1953  
Haus Dr. Osborne, St. Heliers, Auckland, 1956  
Haus Dr. E. Gifford, Auckland, 1958  
Haus des Arztes Dr. Stephen Moore, Glendowie, Auckland, 1960  
Mehrfamilienhaus mit 6 Wohnungen Mr. Krukziener, St. Heliers, Auckland, 1961  
Haus Krukziener, Glendowie, Auckland, 1962  
Haus Joe und Giselle Schenirer, View Point, Howick, Auckland, 1962  
Haus Familie Hammond, Henderson, Auckland, 1962  
Haus des Juristen Dr. Eugen Mayer und seiner Frau, Glendowie/St. Heliers, Auckland, 1962-64  
Haus Mr. und Mrs. Lawrence Birks, Remuera, Auckland, 1964  
Haus des Biologen Andor und der Psychotherapeutin Eva Fischmann, Remuera, Auckland, 1964  
Haus E. und Olly Newland, Kohimaramara, Auckland, 1964  
Haus des Zahnarztes Gerard und der Fotografin Marty Friedlander, Herne Bay, 1965-67  
Haus Dr. Walter Fischel, Auckland, 1965  
Haus Fraser, Te Awamutu, 1965  
Haus Billy Harkness, Remuera, Auckland, 1965  
Geschäftseinrichtungen für Len Ring, Auckland, 1965  
Zweifamilienhaus P. Hart, Orakei, Auckland, 1966  
Haus für seine Tochter Maru und ihren Mann, Hamilton, 1966  
Haus Mr. Schulz & Goldstein, Pakuranga, Auckland, 1967  
Haus Elizabeth Buckley, Glen Eden (Titirangi), Auckland, 1968  
Haus Dr. Roland und Herta Marleyn, Campbells Bay, Auckland, 1969  
Umbau Haus Robert Linton, St. Heliers, Auckland, 1969

**Eigene Schriften:**

*Adolf Loos. Das Werk des Architekten*, Wien 1931.

**Literatur:**

Bauforum, 1974 (43): 22 ff.

*Adolf Loos. Leben und Werk*, hrsg. von der Graphischen Sammlung Albertina, Salzburg/Wien 1982.

*Adolf Loos. Raumplan Wohnungsbau*, Ausstellungskatalog Akademie der Künste, 1984.

*Adolf Loos, Leben und Werk*, Burkhardt Rukschcio, 1987

Domus, Nr. 726, April 1991: 100-107.

Iris Meder, *Offene Welten. Die Wiener Schule im Einfamilienhausbau 1910 bis 1938*, unveröffentlichte Dissertation.

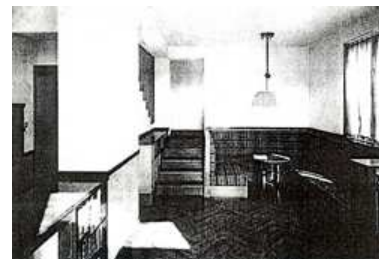
Deutschsprachige Architekten im Exil 1933 -1945



Loos/Kulka



Wiener Werkbundsiedlung 1932 – Wohnraum Wiener Werkbundsiedlung 1932



Wohnraum Weissmann 1923/33 - Wohnraum Kantor 1937/38 - Wohnraum Friedländer 1965



Haus Weissmann 1923/33 - Haus Kantor 1933/34 - Haus Löwenbach 1937/38

stefan voglhofer – aistalstr. 3 – A-4311 schwerberg